

LE PETIT JOURNAL



P4 - L'entrée de ville se transforme

Les commerces restent accessibles à la clientèle

P10 - Saint-Thibéry solidaire

Les nombreux gestes de solidarité avec l'Ehpad

P12- Enfance et jeunesse

Protocole sanitaire renforcé aux services périscolaires



P 8-9 DOSSIER SPÉCIAL : LA GESTION DE L'EAU

La distribution de l'eau, l'entretien des réseaux, les exigences de qualité, la chasse au gaspillage, le prix de l'eau.

SAINT-THIBÉRY





AMÉNAGEMENT URBAIN
Une entrée de ville bientôt transformée



DOSSIER SPÉCIAL
La gestion de l'eau



AGENDA
Les rendez-vous, permanences, festivités



Saint-Thibéry fait partie des 50 communes retenues par la Brinks pour bénéficier d'un «point cash village»

Pour pallier le manque de distributeurs automatiques de billets dans les communes rurales, la Brinks a décidé d'offrir la possibilité à 50 villages de s'équiper à moindre coût. Nous avons répondu à cet appel à projets à l'automne dernier. Un comité d'élus locaux a sélectionné 50 communes dont Saint-Thibéry. Une étude

technique s'est tenue le 19 février pour valider la réalisation de cette installation. La commune financera les 40 000€ d'installation, la Brinks prendra à sa charge les 12 premiers mois de fonctionnement de ce «Point Cash Village» qui devrait être opérationnel place Francis Laurent dans quelques mois.



L'ÉDITO DU MAIRE

3 questions à Jean AUGÉ

Entre la crise sanitaire, les travaux qui perturbent la circulation et l'absence de moments de convivialité, ce début d'année peut paraître morose. Et pourtant ! Le village se transforme, s'embellit, évolue, tout en gardant ses valeurs de traditions, patrimoine et solidarité. La circulation reviendra à la normale fin avril mais avant cela, nous nous retrouverons enfin à l'occasion des Florales le 18 avril prochain. Je n'oublie pas nos anciens : le repas des aînés sera organisé dès que la crise sanitaire sera terminée, afin de leur garantir un moment de convivialité en toute sécurité.

Depuis plusieurs mois la circulation est compliquée à Saint-Thibéry. Est-ce vraiment nécessaire ?

Les travaux de l'entrée de ville se sont révélés complexes par leur positionnement sur l'artère principale du village. Les canalisations principales d'alimentation en eau potable et d'assainissement ont été renouvelées : une étape primordiale pour la préservation de la ressource car de nombreuses fuites liées à la vétusté des conduites entraînaient des pertes d'eau considérables.

Par ailleurs, nous avons créé un nouveau réseau fluvial sur ce tronçon qui est en cours de connexion à celui du bd de la Lisse. L'objectif est de permettre l'évacuation des eaux pluviales directement vers la cave. Cette intervention est délicate car elle nécessite le blocage de la circulation au point névralgique du village jusqu'au 2 avril : le rond-point de la Croix de la Mission. Mais cette connexion est essentielle pour notre sécurité en matière de prévention des inondations.

Que fait la mairie pour soutenir les associations et les commerçants dans ce contexte de crise sanitaire ?

La mairie est très solidaire des associations et leur apporte son soutien comme elle le peut. Depuis début février mon équipe et moi avons reçu les associations individuellement pour maintenir le lien, faire le point sur leur activité et leurs difficultés, leurs besoins. Quant aux commerçants, nous nous efforçons de leur donner de la visibilité sur nos supports de communication. Nous y avons dédié une page de notre site internet, et relayons régulièrement leur actualité sur notre page facebook. À l'occasion de la fête des mères, la municipalité va proposer une tombola avec des bons d'achats à gagner chez vos commerçants de proximité. Le détail de l'opération sera communiqué prochainement.

SAINT-THIBÉRY



Directeur de publication
Jean Augé
Rédaction
D. Guillbert, associations
Mise en page
D. Guillbert
Photos
Mairie, associations, agglo, Héralut Tribune
Impression
Combes & Hund
Siret 405 338 955 00025

Quelles sont les grandes orientations du budget 2021 de la commune ?

Le budget 2021 s'articule autour de trois grands axes. Tout d'abord les investissements sur les grands projets : la fin des travaux de la 3^e tranche de l'entrée de ville et la connexion du réseau pluvial (1 million d'€). En second lieu un investissement de 210 000€ sera porté sur la préservation de notre patrimoine à travers la mise en sécurité du pont romain. Enfin, environ 85 000€ seront consacrés aux travaux d'entretien quotidiens (voirie etc.). L'investissement global sur l'année est évalué à 1 400 000€ financé en partie par des subventions que nous sollicitons auprès de nos partenaires (l'Etat, la région, la DRAC, le département et l'agglo, entre autres). Un plan d'investissement sur plusieurs années est à l'étude sur la préservation de la ressource en eau, enjeu majeur pour les générations futures. Nous consacrons à ce thème, qui me tient à cœur, le dossier spécial de cette édition.

SOMMAIRE

- P. 02 Actualités**
Point cash village
Nouveau loto
Relais des vignobles
- P. 5-6 Cadre de vie**
Intervention aux écoles
Pèle-mêle
- P. 8-9 Dossier spécial**
la gestion de l'eau
- P. 10-11 Solidarité**
L'Ehpad
- P. 12-13 Enfance et jeunesse**
Les actualités
- P. 14 Vie associative**
Les actualités
- P. 15 Vie pratique**
Bon à savoir
Nouveau à St-Thibéry
Etat civil
- P. 16 Agenda**

Rendez-vous incontournable : le relais des vignobles du 5 septembre



Cette course en relais d'une quarantaine de kilomètres au cœur des vignes entre Saint-Thibéry, Florensac, Bessan, Montblanc et Nézignan l'Evêque va devenir l'un des événements sportifs incontournables du territoire.

Sous l'impulsion de Stephan Lopez, conseiller municipal, la commission festivités a réuni les maires des communes voisines afin de leur présenter le projet du relais des Vignobles (RdV).

Un projet validé collégialement

L'idée est de définir un parcours d'une quarantaine de kilomètres à parcourir en relais de 5 étapes entre Saint-Thibéry, Florensac, Bessan, Montblanc et Nézignan l'Evêque. Jean Augé, Stéphane Pepin-Bonet, Vincent Gaudy, Claude Allingri et Edgar Sicard ont validé ensemble cette idée de course à pied autour du thème des vignobles des cinq communes de notre beau territoire.

150 équipes de 5 coureurs, 4 catégories
le RdV attend sur la ligne de départ 150 équipes de 5 coureurs, réparties en quatre catégories : hommes, femmes, mixtes,

challenge entreprise. Après la proclamation des résultats, des animations seront proposées.

Le départ et l'arrivée à Saint-Thibéry

Le relais des Vignobles se déroulera le dimanche 5 septembre et changera de lieu de départ et d'arrivée chaque année. La première édition partira de Saint-Thibéry, commune initiatrice du projet.

Une association pour gérer l'organisation

Une association a rapidement été constituée pour porter l'organisation du « RdV » dont le président est Gérard Sposito, bien connu des Saint-Thibéryens pour ses actions au sein des Amis pêcheurs et du tennis-club. Très actif et expérimenté dans le monde associatif, il est entouré de quatre vice-présidents : Caroline Tabouriech (Florensac), David Pourrat (Bessan), Georges Blazquez (Montblanc) et Isabelle

SAINT-THIBÉRY



UN NOUVEAU LOGO

Le conseil municipal a souhaité doter Saint-Thibéry d'un nouveau logo identifiable au premier coup d'œil. Le choix s'est porté sur le pont romain, édifice emblématique de Saint-Thibéry. Notre pont romain qui autrefois comptait 9 arches, a résisté aux épreuves du temps. Il représente la force, la résistance, le lien, la transition, le passage, l'ouverture et avant tout notre attachement au patrimoine et à l'histoire de notre village. Un logo qui nous ressemble et qui rassemble. Merci à Fanny GALLE, graphiste, qui a réalisé gracieusement la conception graphique du logo.

CHIFFRES INSEE

2775 habitants

La population légale au 1^{er} janvier 2018 à Saint-Thibéry est de 2775 habitants (2740 en résidence habituelle et 35 personnes habitant dans une autre commune mais qui ont conservé une résidence à Saint-Thibéry).

Anguera (Nézignan), d'une trésorière (Delphine Roncin), d'une secrétaire (Lise Reffregier) et de quelques membres actifs. Chaque commune participante versera une subvention pour soutenir l'organisation de ce projet.

Un événement incontournable

C'est une équipe particulièrement motivée qui s'est déjà mise au travail pour organiser une journée à la fois sportive et festive. Rendez-vous le dimanche 5 septembre à Saint-Thibéry pour l'un des événements incontournables de nos territoires !

Suivre l'organisation sur facebook :

@relaisdesvignobles

Contacteur l'association :

Mail : lerelaisdesvignobles34@gmail.com
Tél. : 06 13 54 55 16

TRAVAUX



LES TRAVAUX DU SEMESTRE

L'ACCUEIL DE LA MAIRIE REFAIT À NEUF

L'accueil de la mairie a été entièrement refait et est désormais accessible aux personnes à mobilité réduite. Les travaux ont été réalisés par les services techniques de la mairie. Rose et Magaly vous accueillent dans un environnement accessible, plus agréable, plus lumineux et plus moderne, avec des horaires inchangés : 8h30-12h et 15h-18h. Vous retrouvez également au rez-de chaussée les nouveaux bureaux de l'urbanisme et de la police municipale.



Police municipale



Urbanisme

LA TRANSFORMATION DE L'ENTRÉE DE VILLE

Après le rond-point situé devant l'Ehpad, les travaux de l'entrée de ville ont avancé avec le renouvellement des réseaux humides, l'enfouissement des réseaux secs et l'aménagement de cheminements doux.

La dernière phase des travaux de l'entrée de ville a démarré en début d'année et devrait s'achever au mois d'avril. Il s'agit d'intervenir entre le rond-point de l'Ehpad Mireille Vidal et celui de la Croix de la Mission. Une réunion publique s'est tenue le 12 janvier dernier à la salle des fêtes pour informer les Saint-Thibéryens sur ce chantier. Plusieurs interventions sont

menées de front :

- Le renouvellement des réseaux humides (eau et assainissement).
- La mise en discrétion des réseaux secs (électricité et télécoms).
- La prise en compte de modes doux.
- La sécurisation des usagers.
- La limitation de la vitesse avec l'installation de 3 feux tricolores.
- La création de trottoirs aux normes PMR (personnes à mobilité réduite).

Côté cimetière, deux voies de circulation sur 6 m et une voie mixte piétons/vélo de 2,5 m vont être aménagées. 13 places de stationnement seront délimitées sur le parking. Par sécurité, l'accès à ce dernier a été fermé de ce côté (l'accès se fait provisoirement par l'arrière via l'impasse du champ de l'Arpe).

Côté centre ville, lorsque les renouvellements des réseaux humides auront été effectués, deux voies de circulation sur 6 m seront aménagées, avec une zone de rencontre à 30km/h (zone 30). Les trottoirs seront mis aux normes pour les personnes à mobilité réduite. 18 places de stationnement seront conservées.

DU 15 MARS AU 2 AVRIL CIRCULATION PERTURBÉE

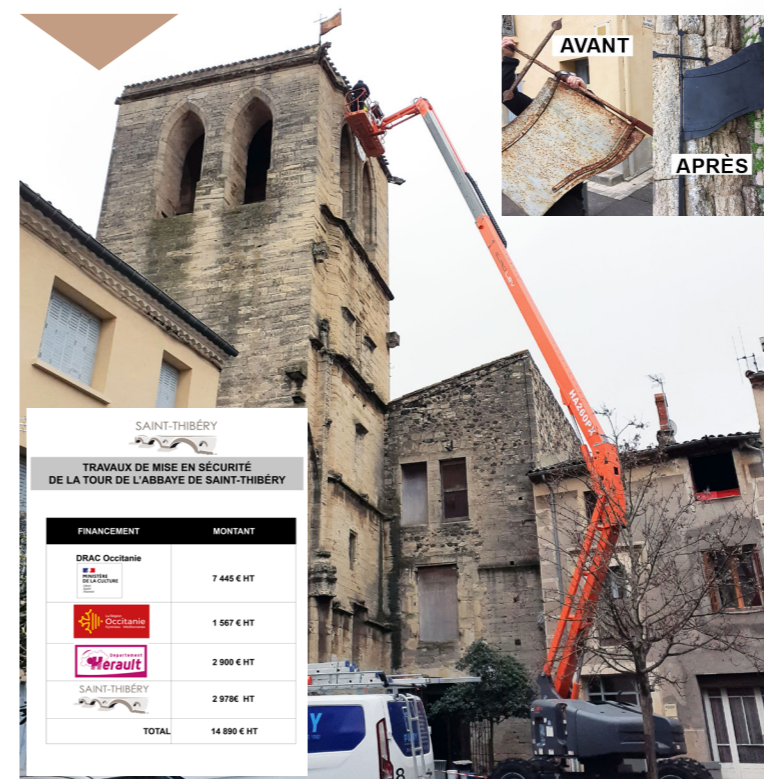
La municipalité procède actuellement à des travaux de raccordement du réseau pluvial de l'av. d'Agde au bd de la Lisse. C'est une connexion essentielle pour la prévention des inondations. Ces travaux, qui s'achèveront le 2 avril, ont nécessité la fermeture d'une partie du rond-point de la Croix de la Mission. La circulation est provisoirement perturbée :

- La circulation est interdite rue Porte de Béziers entre la rue Droite et le rond-point de la Croix de la Mission (accès à la rue du Vieux-Puits par la rue du Portalet)
- Une circulation alternée est matérialisée par des feux tricolores temporaires avenue de Pézenas et avenue de Béziers.
- Une déviation est mise en place av. de Pézenas, bd de la Digue, rue de la Brèche et rue neuve.
- La circulation sera autorisée boulevard de la Lisse dans la partie située entre la rue de la Brèche et la rue Neuve.



NETTOYAGE DE LA TOUR DE L'ABBATIALE

Du 16 février au 5 mars la municipalité a fait appel à une entreprise pour procéder au nettoyage général de l'extérieur de la tour de l'abbatiale. Le montant des travaux s'élève à 14 890€ HT dont 11 912€ H.T de subventions (DRAC, département et région). Une équipe de "cordistes" est intervenue pour nettoyer la végétation et traiter les mousses, vérifier et mettre en sécurité les maçonneries et rejointoyer à la chaux la partie haute. Cette intervention a permis de repeindre la girouette. Ces travaux d'entretien de l'un des joyaux de notre patrimoine architectural ont duré un peu plus de deux semaines.



SAINT-THIBÉRY	
TRAVAUX DE MISE EN SÉCURITÉ DE LA TOUR DE L'ABBAYE DE SAINT-THIBÉRY	
FINANCIEMENT	MONTANT
DRAC Occitanie	7 445 € HT
Occitanie	1 567 € HT
Merault	2 900 € HT
SAINT-THIBÉRY Zone de travaux	2 978 € HT
TOTAL	14 890 € HT

SIGNALÉTIQUE PATRIMONIALE

Cet ancien panneau a été nettoyé par le Sivom. Il sera par la suite déplacé pour être mis en valeur.



DÉMARRAGE DES TRAVAUX PLACE F. LAURENT

Les travaux de démolition et de reconstruction du bâtiment qui avait brûlé place Francis Laurent ont commencé au mois de décembre.



CADRE DE VIE



UN DÉBUT D'ANNÉE DYNAMIQUE

En matière d'amélioration du cadre de vie, la municipalité, en partenariat avec les services de l'agglo, déploie beaucoup d'énergie pour agir et répondre le plus efficacement possible aux problématiques rencontrées par les Saint-Thibéryens, mais aussi sur les sujets du quotidien comme la propreté, la lutte contre les incivilités, la végétalisation des espaces, la préservation de l'environnement et le développement durable.

DEUX TILLEULS PLANTÉS AUX ÉCOLES

Les services espaces verts de l'agglo ont profité des vacances scolaires pour intervenir dans la cour des écoles du groupe scolaire Léonce Ruffié

Dans la cour de l'école maternelle ils ont évacué un marronnier dont le tronc était totalement creux et l'ont remplacé par un jeune tilleul. Le sol a été carotté afin d'éliminer les anciennes racines, puis la terre a

été amendée avec un engrais sablonneux spécifique. Une fois tutoré, l'arbre a été bien arrosé.

Dans la cour de l'école élémentaire un jeune tilleul a été planté en remplacement d'un arbre mort.

L'agglomération, dans le cadre de la gestion de son patrimoine arboré, s'engage à remplacer chaque arbre malade par la plantation d'un nouvel arbre.



PÈLE-MÈLE DES INTERVENTIONS

LE PARKING DE LA CAVE ENTIÈREMENT NETTOYÉ

Fin février, les équipes de l'agglo, en coordination avec les services de la mairie, ont procédé au débroussaillage du parking de la cave ainsi qu'au nettoyage complet avec une balayeuse. Malgré les informations livrées aux automobilistes au sujet de l'interdiction de stationnement ce jour-là, 4 véhicules ont dû être mis en fourrière pour permettre cette intervention en toute sécurité, tant au niveau des agents que des risques de bris de glace pour les voitures.



UN COLLECTEUR DE VERRE QUARTIER CARITAT

À la demande de la municipalité le Sictom a installé un conteneur à verre à l'entrée du lotissement de la Caritat. Ceci facilitera le tri sélectif pour les habitants du quartier.



DESTRUCTION DES NIDS DE FRELONS ASIATIQUES

Un grand merci aux pompiers qui sont intervenus à plusieurs reprises pour détruire des nids de frelons asiatiques situés sur le domaine public et signalés par les Saint-Thibéryens.



ENTRETIEN DES BERGES DE L'HÉRAULT

Les travaux entrepris par l'agglo (avec l'entreprise ARF), pour l'entretien des 4.6 km de berges de Saint-Thibéry en bordure d'Hérault, ont débuté en février. Les embâcles, en particulier au niveau du seuil de l'usine hydroélectrique, du pont romain et de la passerelle sont purgés. L'intervention est réalisée en partie depuis l'eau avec des moyens nautiques et en partie depuis les berges à l'aide d'engins forestiers. La préservation de la faune et des milieux, ripisylve et berges, est un enjeu important auquel l'entreprise ARF a été sensibilisée.



PROTECTION CONTRE LES INONDATIONS

La digue de ceinture de Saint-Thibéry, d'une longueur d'environ 1440 m, est constituée du remblai de la voie ferrée Vias -Lodève et d'une digue continue en rive droite de la Thongue. Elle protège la commune des inondations de la Thongue et de l'Hérault.

L'agglo porte la compétence GEMAPI (gestion des milieux aquatiques et protection contre les inondations), de ce fait elle a la charge de la surveillance et de l'entretien de la digue de St-Thibéry. Un des principaux entretiens sur cet ouvrage consiste en un maintien d'une végétation rase afin de garder un visuel sur les talus et détecter d'éventuelles anomalies (glissements, érosion...). Par ailleurs une végétation trop dense dans le corps de digue peut, par l'emprise racinaire, favoriser la création de zones de circulation d'eau préférentielle érodant le cœur de la digue (érosion interne).

Afin de garantir une protection optimale pour la population, l'agglo a lancé une opération de débroussaillage sur le tronçon allant du pont vieux jusqu'à la rue du bac. L'ensemble de la végétation présente de type rejet, roncier, laurier a été supprimée.

Ces opérations concourent à garantir le bon entretien de la digue mais surtout permettent un contrôle plus aisé de l'édifice. Une visite réglementaire sera effectuée avec un bureau d'étude spécialisé dans le domaine de l'hydraulique et des structures courant mars 2021 pour suivre la bonne tenue de la digue.



DOSSIER SPÉCIAL : LA GESTION DE L'EAU



L'eau c'est l'Agglo

L'alimentation en eau potable et l'assainissement (collecte et épuration des eaux usées) sont des services publics communaux, placés sous la responsabilité du maire. Pour en assurer une gestion efficace, les communes peuvent se regrouper en syndicats ou communautés. L'agglo Hérault Méditerranée gère l'eau et l'assainissement des 20 communes de son territoire, dont Saint-Thibéry. Cela permet de partager le coût élevé des installations. Depuis 2017, 436 000 000 litres d'eau ont été économisés grâce au renouvellement de 22 kms de réseaux et de plusieurs centaines de branchements. Il est urgent de préserver la ressource car en moyenne, seulement la moitié de l'eau prélevée dans les nappes phréatiques arrive jusqu'à nos robinets !

La distribution de l'eau

Pour arriver chez nous, l'eau potable emprunte un circuit fait de multiples ramifications qui la conduit le plus souvent de l'usine de production d'eau potable jusqu'au réservoir d'eau (château d'eau par exemple), puis de ce dernier, jusqu'à nos robinets. En sortie d'usine de production d'eau potable, des pompes de refoulement acheminent l'eau potable dans la partie haute du château d'eau où elle est stockée. Son élévation assure une pression suffisante dans tout le réseau et permet d'avoir « l'eau courante ».



Le château d'eau de Saint-Thibéry a été réhabilité au 2^e trimestre 2019. Ces travaux, financés par l'agglo, ont représenté un coût total de 173 668€ H.T.



Prélèvement et consommation

Tout usage de l'eau se traduit d'abord par un "prélèvement". Une partie de l'eau prélevée est restituée plus tard au milieu naturel. Une autre partie n'est pas restituée, c'est la "consommation". Les volumes prélevés sont bien plus importants que les volumes consommés.

Entretien des réseaux

Depuis 4 ans l'agglo a entrepris les travaux de réfection des réseaux d'eau et d'assainissement à Saint-Thibéry pour un investissement global de 1 327 431€ H.T.

- Rue Droite et rue Neuve : 567 248€ H.T.
- Chemin Sainte-Colombe : 29 927€ H.T.
- Rue de l'Abbaye : 11 000€ H.T.
- Avenue d'Agde : 544 256€ H.T.



Ressource gratuite mais service payant

Si la ressource en eau elle-même est gratuite, disposer d'une eau courante et potable partout et à tout moment relève d'un service qui a un coût. Pour que l'eau soit livrée au consommateur, il faut d'abord la rechercher, la capter, puis la purifier, la stocker et l'acheminer. Une fois utilisées, les eaux usées doivent être collectées dans les égouts qui les amènent aux stations d'épuration pour y être dépolluées. Le prix reflète les coûts liés à ces diverses opérations qui concernent à la fois la production d'un produit dont la qualité est très surveillée, la distribution et la dépollution des eaux usées pour la protection de l'environnement et des ressources en eau.

Le contrôle de la qualité de l'eau

Les contrôles de la qualité de l'eau font de l'eau potable l'un des produits alimentaires les mieux surveillés de France. Le contrôle des pouvoirs publics s'effectue à partir de prélèvements, sous l'autorité du préfet, par l'Agence régionale de santé (ARS). Le but de ces contrôles est de vérifier non seulement la qualité physique, chimique et sanitaire de l'eau, mais également la qualité sanitaire des installations de production, de stockage et de distribution. Les résultats des analyses sont communiqués aux services des eaux et au directeur de l'ARS, qui les transmettent aux collectivités responsables de la qualité de l'eau.

Le prix de l'eau ?

Le prix de l'eau tient compte des coûts du service de distribution et d'assainissement, mais aussi des diverses taxes et redevances perçues par l'État, les collectivités territoriales, l'agence de l'eau et les organismes qui interviennent dans la gestion de l'eau. Pour l'eau potable, la facturation comprend une partie fixe d'abonnement (quelle que soit la consommation, il faut relever le compteur, entretenir les installations, facturer..) et une tarification proportionnelle au volume consommé. De manière similaire à l'eau potable, l'assainissement est facturé parfois avec un abonnement et peut comprendre une part pour une société spécialisée et une part reversée à la collectivité. À Saint-Thibéry, le prix du litre d'eau est de 0,0045 € TTC.

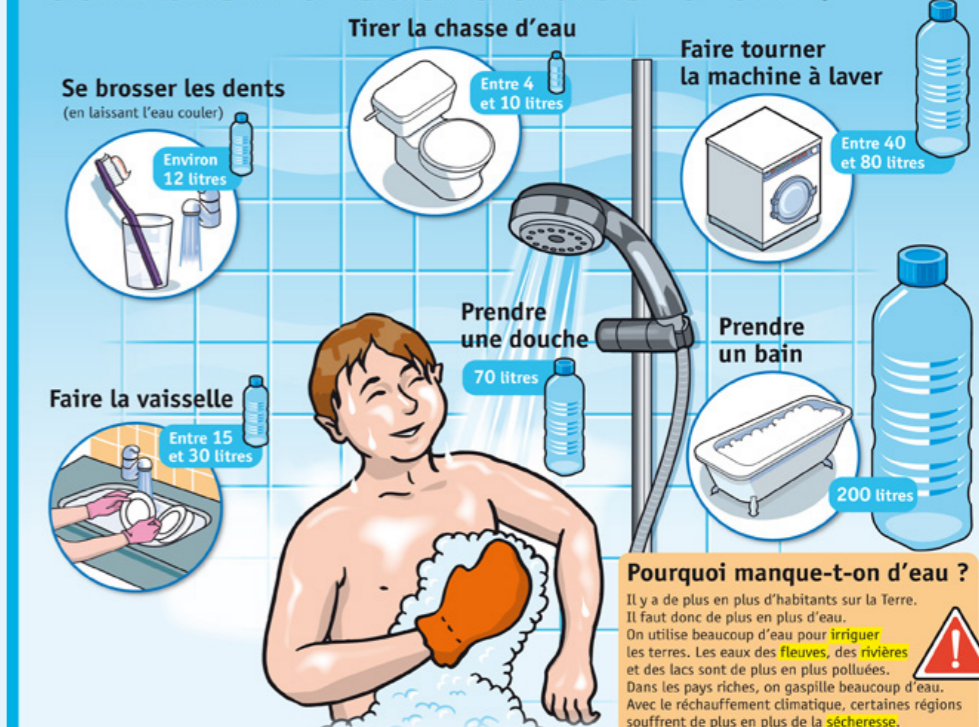
L'EAU DANS NOTRE VIE QUOTIDIENNE

L'eau tient une place importante dans notre vie ; on la retrouve dans toutes les activités de notre quotidien : cuisine, toilette, lavages divers, évacuation des déchets (WC, lavabo, évier, baignoire). La consommation d'eau par habitant augmente avec la facilité de distribution de l'eau (rivières, puits, fontaines ou robinets) et avec le niveau de vie de la population qui dispose de salles de bains et d'appareils électroménagers.

L'EAU À LA MAISON EN QUELQUES CHIFFRES

- > En France, chaque habitant consomme en moyenne par jour 150 litres d'eau.
- > 93 % de l'eau consommée à la maison est utilisée pour l'hygiène corporelle, les sanitaires, l'entretien de l'habitat et les tâches ménagères.
- > 7 % de notre consommation est réservée à la boisson et à la préparation des aliments.

Combien d'eau utilise-t-on ?



J'AGIS CHAQUE JOUR POUR PRÉSERVER LA RESSOURCE

Éviter la pollution et le gaspillage devrait être un souci et un geste de tous les jours. Plus on prend soin, à tous les niveaux, des ressources en eau, plus sa gestion sera facile et le coût modéré.

QUELQUES GESTES SIMPLES POUR MOINS POLLUER L'EAU :

- Ne pas jeter de déchets (peinture, white-spirit, lingettes...) dans les toilettes ou les lavabos,
- Apporter certains produits dans une déchetterie, les piles usagées à son magasin, les médicaments non utilisés à la pharmacie, etc.
- Ne pas jeter de produits polluants dans les canalisations ou les cours d'eau : papiers, huile de vidange, restes d'aliments...
- Utiliser de préférence des produits d'entretien biodégradables et sans phosphate, composants très dangereux pour l'environnement.
- Diminuer les doses de lessive dans le lave-linge et, de manière générale, réduire les quantités de produits de lavage.

QUELQUES GESTES POUR ÉCONOMISER L'EAU À LA MAISON :

- Ne pas laisser couler inutilement l'eau au robinet.
- Préférer les douches aux bains.
- Sous la douche, couper l'eau pendant le savonnage.
- Arrêter l'eau pendant le brossage des dents ou pendant le savonnage des mains.
- Placer une brique dans le réservoir de la chasse d'eau pour limiter le volume d'eau utilisé. Installer une chasse d'eau économique.
- Éviter de faire tourner le lave-vaisselle ou le lave-linge quand ils ne sont pas pleins.
- Utiliser des appareils économes en eau comme les robinets mitigeurs.
- Utiliser l'eau de lavage des légumes pour arroser les plantes.
- Faire réparer les fuites.
- Dans le jardin, recueillir l'eau de pluie pour arroser les plantes, biner régulièrement et arroser de préférence le soir pour limiter l'évaporation.

SAINT-THIBÉRY SOLIDAIRE



EHPAD : UNE FIN D'ANNÉE PLACÉE SOUS LE SIGNE DE LA SOLIDARITÉ

Après les moments difficiles vécus par les résidents, les soignants et les personnels de l'Ehpad lors de la pandémie de la covid-19, un élan de générosité s'est révélé pour les soutenir et les reconforter.

LES COLIS DE NOEL DU FOYER RURAL ET DE LA MAIRIE



Le personnel de l'Ehpad Mireille Vidal et l'ensemble des résidents tiennent à remercier chaleureusement toutes les personnes qui ont fait preuve de solidarité et de soutien grâce à leurs petits mots et cadeaux : les familles des résidents et anciens résidents, les habitants de Saint-Thibéry, l'ADMR, le Foyer Rural, le club de l'amitié, la garderie municipale, les assistantes maternelles (le RAM), les écoles du groupe scolaire Léonce Ruffié, la médiathèque Georges Brassens, Patricia Alibert (Passion fleurie), Domity's, PMC hygiène, les Ehpad la Méridienne à Béziers et La Murelle à Laurens, l'ancienne animatrice Arletta, SOS oxygène, les blouses roses et toutes les personnes qui ne sont pas citées, un grand merci !



LES DÉCORATIONS ET CARTES DE L'ÉCOLE ÉLÉMENTAIRE



LES VŒUX DE L'ÉCOLE MATERNELLE

LES ATELIERS FLEURIS DES BLOUSES ROSES



LES CRÉATIONS DE LA GARDERIE MUNICIPALE

LES DESSINS DU RELAIS DES ASSISTANTES MATERNELLES



LE CARNAVAL DES AÎNÉS

Le mardi 16 février l'Ehpad Mireille Vidal a fêté le carnaval. Pour l'occasion le directeur et tout le personnel se sont déguisés. 5 résidents faisaient partie du jury pour élire le meilleur déguisement. À chaque défilé le jury attribuait une note allant de 1 à 10 grâce à des pancartes créées par les résidents. Un goûter gourmand composé de bugnes et de gaufres leur a été proposé. Cette journée très conviviale s'est terminée joyeusement en danse et en musique.



ENFANCE ET JEUNESSE



PROTOCOLE SANITAIRE RENFORCÉ AUX SERVICES PÉRISCOLAIRES

Dès le mois de novembre la municipalité a mis en place les recommandations gouvernementales (devenues obligatoires depuis le mois de février). Les protocoles sanitaires ont été renforcés à la garderie et au niveau du restaurant scolaire. Les agents, l'équipe pédagogique et les enfants font preuve au quotidien d'une grande adaptabilité pour respecter toutes ces mesures qui visent à freiner la propagation de la covid 19.



LES CONTES AUDIO D'ÉLODIE PORLAN

Elodie Portlan, Saint-Thibéryenne, professeur de français à Servian, a lancé un projet de lecture audio avec ses élèves de 5°. Les collégiens ont lu et enregistré 8 contes et poèmes sur le thème de Noël en associant le texte à des images et illustrations artistiques personnelles. Ces fichiers audios ont ensuite été transférés sur des clés USB afin de pouvoir être transmises dans les écoles et Ehpad du secteur de Servian et de Saint-Thibéry. En décembre dernier la directrice de l'école maternelle Léonce Ruffié et le directeur de l'Ehpad Mireille Vidal ont reçu l'une de ces clés afin de les diffuser aux petits écoliers et aux résidents de la maison de retraite. Un projet solidaire qui a rencontré un franc succès !

GROUPES PAR CLASSES

Au restaurant scolaire les élèves sont regroupés par classes. Un espace d'au moins 2 mètres est prévu entre chaque classe.

DEUX SERVICES

Un premier service commence à 11h30 pour les quatre classes de l'école maternelle. Puis un second service accueille les six classes de l'école élémentaire, réparties dans deux salles : quatre classes dans le réfectoire et deux classes dans la salle voisine. Les élèves sont placés selon un plan de table précis pour faciliter la traçabilité si des cas contact sont déclarés. Un protocole d'hygiène adapté à la décentralisation des repas est scrupuleusement suivi.

Afin de garantir l'efficacité de ce protocole et le bien-être des enfants, la municipalité est contrainte de limiter provisoirement le nombre d'inscriptions au restaurant scolaire.

DÉSINFECTION RÉGULIÈRE

Après chaque service toutes les tables et points de contacts sont désinfectés.

CÔTÉ COUR

Les temps de récréations ont été également aménagés. Un roulement est établi entre les quatre classes de la maternelle afin qu'il n'y ait que deux dans la cour en même temps, séparées l'une de l'autre.

Pour l'école élémentaire 6 pôles ont été balisés par des plots pour délimiter un espace par classe (1 classe par préau et deux classes par cour) avec une distanciation sociale entre chacune d'elle d'au moins deux mètres.

GARDERIE PÉRISCOLAIRE

L'accueil périscolaire a été renforcé. Le matin les enfants sont accueillis au portail. La garderie du soir est doublée afin de séparer en deux groupes les enfants des deux écoles. Ces aménagements nécessitent un renfort en personnel municipal.

GROUPE SCOLAIRE LÉONCE RUFFIÉ

LE PROJET INTERGÉNÉRATIONNEL DU GROUPE SCOLAIRE

Malgré le confinement, le groupe scolaire Léonce Ruffié, sous l'impulsion de ses directrices et de l'équipe pédagogique, a mené un projet intergénérationnel en lien avec l'Ehpad et en partenariat avec l'association des parents d'élèves "Les cartables de Saint-Thibéry". Les enfants de l'école maternelle ont créé et offert deux magnifiques fresques qui ont trouvé leur place dans le couloir de la résidence.

Les élèves de l'école élémentaire ont été répartis en trois groupes pour mener différentes actions : un premier groupe a

créé et écrit des cartes de vœux aux résidents. Une correspondance s'est installée entre les deux générations : les résidents ont répondu aux cartes des enfants la semaine suivante.

Un second groupe a confectionné des cadeaux pour les résidents et les soignants.

Le troisième groupe a créé des décorations puis est venu les accrocher sur le sapin de 4 mètres situé dans le jardin, sous l'œil attendri des résidents qui ont pu les observer, les saluer à travers la baie vitrée. Il y a eu beaucoup d'émotions lors de ces échanges.



Enfants nés en 2018

INSCRIPTIONS ÉCOLE MATERNELLE LÉONCE RUFFIÉ

Si votre enfant est né en 2018, il fera sa rentrée scolaire en septembre 2021. Pour cela, il doit être inscrit à la mairie pour établir un certificat d'inscription. Merci de bien vouloir vous rendre dès maintenant à l'accueil de la mairie (l'après-midi de 15h à 18h) avec :

- un justificatif de domicile
- le livret de famille
- le carnet de santé attestant que votre enfant est à jour des vaccinations obligatoires

Afin de préparer au mieux la rentrée, merci de ne pas tarder à faire les démarches nécessaires. Si vous connaissez une famille résidant à Saint-Thibéry dont l'enfant est né en 2018, merci de bien vouloir lui transmettre cette information afin que tous les prochains élèves de Petite Section soient comptabilisés au plus vite.



NOËL À L'ÉCOLE ÉLÉMENTAIRE

Juste avant les vacances de fin d'année, le père-noël est passé offrir des livres pour les élèves de l'école primaire. Une belle matinée récréative et conviviale !



PERMANENCES DU RAM

Le Relais des Assistantes Maternelles qui se réunissait deux matinées par mois à la salle des fêtes de Saint-Thibéry a lui aussi adapté son organisation à la crise sanitaire. Les groupes sont désormais divisés par deux et quatre matinées sont programmées chaque mois.

DÉCORATION PARTICIPATIVE DU SAPIN DES ST-THIBÉRYENS

Petits et grands ont répondu présents à l'appel de la municipalité pour décorer, ensemble et librement, le grand sapin de Noël placé sur la place de la mairie. Celui-ci a rapidement pris des couleurs !



VIE ASSOCIATIVE



UNE STÈLE COMMÉMORATIVE POUR LA FNACA

En partenariat avec la FNACA (Fédération nationale des anciens combattants en Algérie, Maroc et Tunisie), la municipalité a érigé une plaque commémorative dans le quartier du Causse en l'honneur des anciens combattants en Algérie, Maroc et Tunisie. La pose s'est effectuée en présence de J-L Calvet, 1^{er} adjoint, et de Christian Beaubay, président de la FNACA. Cet espace commémoratif sera inauguré lorsque la situation sanitaire le permettra.



EXPOS DES ARTISTES CONTEMPORAINS D'OCCITANIE

Après l'annulation des expositions de l'année 2020, l'association espère en proposer cinq en 2021 :

- 1^{ère} exposition : du mercredi 12 au dimanche 30 mai
- 2^e exposition : du vendredi 4 au dimanche 20 juin
- 3^e exposition : du vendredi 25 juin au dimanche 11 juillet
- 4^e exposition : du jeudi 16 juillet au dimanche 1^{er} août
- 5^e exposition : du lundi 2 au mardi 31 août

Nous serons ravis de vous accueillir à l'espace Emile Massal pour échanger avec les artistes en respectant les mesures sanitaires. Retrouvez les artistes de l'association sur internet : <https://lesartistesoccitan.wixsite.com/asso>



LES ADOS ET ADULTES DU KARATÉ PRENNENT L'AIR

Suite à l'interdiction d'exercer une activité sportive à l'intérieur, le club de karaté a repris possession de son dojo en plein air au stade de foot annexe. Les licenciés, quand les conditions atmosphériques le permettent, s'entraînent sur ce lieu agréable le samedi après-midi (ados et adultes de 15h à 17h).

Après l'hiver, si la situation sanitaire perdure avec l'interdiction de réintégrer l'espace Cessero, le karaté accueillera à nouveau les enfants aux beaux jours. En attendant nos ados et adultes s'aèrent le corps et l'esprit en s'adonnant à leurs activité favorite sous la houlette de leur professeur éducateur 7^e DAN et diplômé d'état Didier POSTIAUX. En photo : Aubin et Mathis

Renseignements : 06 82 86 02 52.



L'ASSOCIATION DU PATRIMOINE SUR INSTAGRAM

En cette période de crise sanitaire, les membres du groupe ne se réunissent plus, mais ne restent pas inactifs grâce aux moyens de communication modernes qui leur permettent de rester en contact. Ainsi, le numéro 14 de «l'écho du barroul» est en gestation, il reste encore quelques articles à écrire.

Bien sûr pour l'instant, pas d'assemblée générale publique possible. Celle-ci se tiendra à distance. Toutes les bonnes volontés qui souhaitent rejoindre l'association sont les bienvenues !

Jérôme Martinez fait vivre l'association sur les réseaux sociaux. Chaque semaine, il publie quelques photos du village et ajoute un petit commentaire en français et en anglais. C'est un superbe travail. Par ailleurs nous continuons la collecte de photos en rapport avec l'eau, ponts, inondations, pêche, activités nautiques... Ghislaine les classe en vue d'une éventuelle exposition. Si vous en avez, vous pouvez nous les prêter, nous les scannerons et vous rendrons les originaux. Les Saint-thibéryens qui souhaitent participer à nos efforts de conservation peuvent eux-mêmes scanner des documents relatifs au village (photos, textes, témoignages...) et les envoyer par mail : assopatrimoine.stthibery@gmail.com

Nous sommes en contact avec la municipalité qui est à notre écoute et sensibilisée à notre patrimoine. Espérons que l'année 2021 nous permettra de retrouver nos activités et de vous proposer des animations en direct, conférences, expositions ou autres.

> Suivez-nous sur Instagram : [patrimoine_saint_thibery](https://www.instagram.com/patrimoine_saint_thibery).

> Suivez-nous sur Facebook : [Patrimoine Saint Thibéry](https://www.facebook.com/PatrimoineSaintThibery).



ADMIR : SERVICES À LA PERSONNE

Depuis 1945, l'ADMIR est le premier réseau d'acteurs de l'aide à la personne, partout en France. L'ADMIR de St-Thibéry a été créée en 1983 par Mesdames Mireille Vidal et Claudine Boustie. Un professionnalisme toujours renforcé, une évaluation des besoins personnalisée qui facilite et adoucit la vie des personnes et de leurs proches.

> Aide à domicile : aide au lever, coucher, à la toilette, repas, entretien du logement, préparation ou livraison de repas, aide administrative, transport accompagné, téléassistance et domotique

> Soins à la personne : soins d'hygiène, de confort, équipe spécialisée Alzheimer

> Ménage, repassage, garde d'enfants à domicile. Myriam, Cathy et Nathalie vous accueillent du lundi au vendredi de 9h à 12h et de 14h à 17h (Zone Crouzette - 20 bis av. R. Mazza 34630 St-Thibéry). Tél : 04 67 77 95 46 - Mail : stthibery@admr34.fr

VIE QUOTIDIENNE



CONTAINERS STAGNANTS SUR LA VOIE PUBLIQUE

Il est à constater que les containers de tri sélectif envahissent l'espace public sur la commune. Si des emplacements temporaires pour les collectes ont été dédiés, ils doivent être libérés le plus rapidement possible. Que ce soit esthétique, pour la circulation ou le déplacement des piétons et, a fortiori, des personnes handicapées, il est indispensable d'enlever son contai-

ner de la voie publique, sauf dérogation particulière. Nous mettons tout en œuvre afin de trouver les meilleures solutions, nous sommes à votre écoute pour améliorer cette problématique. Nous demandons à tous de faire preuve de civisme, ou nous serions obligés de requérir à la verbalisation qui n'est pas notre but.



HABITAT INDIGNE - NON DÉCENT

L'agglo est le guichet unique pour ces questions. Les locataires, les partenaires peuvent transmettre les signalements :
> Par téléphone : 04 99 47 48 79
> Par mail : batidegrade@agglohm.net

NOUVEAU À SAINT-THIBÉRY !

Institut de beauté

5 av. Ricardo Mazza (parc Crouzette)

Colombe, Paola et Manon vous proposent une large gamme de prestations esthétiques.



David Immobilier (réseau FNAIM)

32 avenue d'Agde



L'agence de Saint-Thibéry vous propose une analyse, et un suivi personnalisé de tous vos projets immobiliers : achat, vente, location, gestion, estimation de biens. Nous proposons l'estimation immobilière, la mise en valeur de votre bien avec des outils des plus performants, la négociation, le montage et suivi du dossier notarial.

Pour tous renseignements vous pouvez contacter l'agence :

- Par téléphone : 04 11 91 97 30
- Par mail : m.dacruz@davidimmobilier.fr
- Site web : www.davidimmobilier.fr
- À l'agence du lundi au samedi de 9h à 18h (dans le respect des mesures sanitaires).

Pizzeria La Maison

3 rue Porte de Béziers

Pâte fraîche et pétrie sur place, légumes frais, viande fraîche, sauce maison, le tout cuisiné sur place avec amour. Livraisons tous les soirs à Saint-Thibéry. Vente à emporter tous les midis. Page facebook : LaMaisonFresh



OUVERTURE LE SAMEDI 27 FÉVRIER 2021
DÈS 11H30

À EMPORTER OU EN LIVRAISON* :

☎ 07 82 833 533

ÉTAT-CIVIL

Depuis 2018 et l'application de la RGPD, la mairie est tenue de récolter le consentement préalable des intéressés ou des représentants légaux pour la publication de naissances et mariages sur le bulletin municipal. Vous souhaitez faire paraître votre heureux événement (mariage, naissance) sur le prochain bulletin municipal ? Nous vous invitons à vous procurer le formulaire à l'accueil de la mairie ou par mail : communication@saint-thibery.fr

ILS SONT ARRIVÉS :

Mia FORTASSIER, Sandro MARI, Liam MARCHICA, , Giulia PINQUIÉ, Constance BARON CELLANT, Gabin COSTE, Mélyla CARSLADE, Rose SIMON, Marin GARDELLA.

ILS NOUS ONT QUITTÉS :

Jeanne FREDON, René BARDOU, Nicole BERTRAND, Marie-Claire CARRIER, Simonne GINIEYS, Georges CHARBONNIERAS, Rolande CHARENTON, Blanche DOUMERGUE, Gabriel FETTER, Huguette RUIZ, Huguette SANVICENS, Rose GASTAUD, Christiane PAILLET, Alexandre HERNANDEZ, Reine MOYEN, Fernande VALADA, Daniel PRÉAU, Marcel ROMAIN, Patrick ROQUE, Bernard SIRE.

LES RENDEZ-VOUS EMPLOIS

MARDI 6 AVRIL

À partir de 9h à la mairie de St-Thibéry

PERMANENCE RECRUTEMENT

En vue de la prochaine saison, les employeurs contactent la Maison du Travail Saisonnier, qui assure le relais entre l'offre et la demande. Ce service de l'agglo, s'attache à promouvoir l'emploi auprès de la population lors du pic d'activité saisonnière, en étroite collaboration avec le Pôle Emploi et la Mission Local d'Insertion.

La MTS viendra rencontrer les personnes en recherche d'emploi (saisonniers, étudiants, retraités...) à travers une permanence à Saint-Thibéry, le mardi 6 avril à partir de 9h, lors de rendez-vous personnalisés, afin de leur proposer des offres correspondant à leur profil.

[Les personnes en recherche d'emploi devront se munir d'un CV à jour.](#)

Pour obtenir un rendez-vous : appelez le 04 67 32 82 80 (du lundi au vendredi de 9h à 12h30 et de 13h30 à 17h30).



LES PERMANENCES

À PARTIR DU VENDREDI 2 AVRIL

14h à la mairie de Saint-Thibéry

PERMANENCES MUTUALIA

Stéphanie Azéma vous reçoit sur rendez-vous chaque vendredi après-midi à partir du 2 avril pour répondre à vos questions et vous informer sur la mutuelle communale, les contrats, les tarifs attractifs, que vous soyez adhérent, ou pas ! Prendre rendez-vous :

Par téléphone : 06 80 91 50 24

Par mail : azema.stephanie@mutualia.fr

Complémentaire santé & prévoyance
Pour les particuliers, professionnels & entreprises, associations & collectivités

Mutualia
Entre nous, c'est humain

Nouvelle mutuelle des territoires
mise en place sur votre commune

Des valeurs mutualistes appliquées à un engagement social et solidaire, au service des besoins des territoires et de leurs habitants



CENTRE HÉRAULT
JEUNES 16-25 ANS

UN MARDI MATIN SUR DEUX

De 9h à 12h à la mairie de Saint-Thibéry

PERMANENCES MISSION LOCALE**# 1 jeune 1 solution**

> Orientation et formation

> Emploi

> Aide à la vie quotidienne

La mission locale d'Insertion (MLI) est un service de proximité personnalisé pour les jeunes de 16 à 25 ans. L'antenne de Pézenas (MLI) reçoit les Saint-Thibéryens à la mairie de Saint-Thibéry un mardi matin sur deux.

Prendre rendez-vous :

Par téléphone : 04 67 90 72 42

Par mail : mli.centre.herault@wanadoo.fr



Missionlocalecentreherault

ATELIERS NUMÉRIQUES
«BIEN VIEILLIR»

Vous avez 60 ans et plus... Bien vieillir s'apprend, de manière dynamique, ludique et amusante. Pendant 8 semaines, Arcopred vous propose GRATUITEMENT de vous connecter chaque jeudi de 14h30 à 15h30 pour rencontrer un professionnel de santé et participer à des séances éducatives et divertissantes alliant théorie et pratique.

Inscrivez-vous directement auprès de la Mairie de SAINT THIBÉRY, au 04.67.77.80.57

Dès votre inscription, vous serez contacté pour tester la procédure de connexion.

- Séance 1 : jeudi 11 mars 14h30 : « bien-être et estime de soi »
- Séance 2 : jeudi 17 mars 14h30 « l'alimentation à découvert »
- Séance 3 : jeudi 25 mars 14h30 « travailler sa mémoire à court terme »
- Séance 4 : jeudi 1^{er} avril 14h30 « travailler sa mémoire à long terme »
- Séance 5 : jeudi 8 avril 14h30 « prendre soin de son cœur »
- Séance 6 : jeudi 15 avril 14h30 « promotion de l'activité physique »
- Séance 7 : jeudi 22 avril 14h30 « habitat sécurisé et gestes de 1^{ers} secours »
- Séance 8 : jeudi 29 avril 14h30 : « un sommeil de rêve »

SAINT-THIBÉRY



LES FESTIVITÉS

LE REPAS DES AÎNÉS

La municipalité ne vous oublie pas et espère pouvoir retrouver ses aînés après la crise sanitaire, autour d'un bon repas animé.

DIMANCHE 18 AVRIL

De 9h à 18h autour de la place de la mairie

FLORALIES PATRIMONIALES

Grand marché aux fleurs et à l'artisanat organisé par la municipalité dans le respect d'un protocole sanitaire strict (port du masque, gel hydroalcoolique, distanciation, sens de circulation).

DU 12 AU 30 MAI

Espace Emile Massal

EXPOSITION ARTISTIQUE

Si la situation sanitaire le permet, les artistes contemporains d'Occitanie reprendront les expositions avec un protocole strict. 4 autres expositions sont programmées (voir page 14)

DIMANCHE 30 MAI

Espace commerçant place Francis Laurent

TIRAGE TOMBOLA FÊTE DES MÈRES

Pour soutenir les commerces et services de proximité, la municipalité organise la tombola de la fête des mères. Nombreux bons d'achat à gagner chez vos commerçants !

Du samedi 23 au dimanche 30 mai vos commerçants vous remettront un ticket de tombola à chaque passage en caisse. Tirage au sort le dimanche 30 mai.